
ISPARTA UYGULAMALI BİLİMLER ÜNİVERSİTESİ

TOPLUMSAL KATKI KOORDİNATÖRLÜĞÜ FAALİYET RAPORU



Aralık 2024

ÜST YÖNETİCİ SUNUŞU

Isparta Uygulamalı Bilimler Üniversitesi Toplumsal Katkı Koordinatörlüğüne ait 2024 yılı Birim Faaliyet Raporu ekte sunulmuştur.

Prof. Dr. Havva Nilgün Budak
Toplumsal Katkı Koordinatörü

İÇİNDEKİLER

I. GENEL BİLGİLER	3
A. Misyon ve Vizyon.....	6
a. Yetki, Görev ve Sorumluluklar	6
a) İdareye İlişkin Bilgiler	7
(1) Fiziksel Yapı.....	7
(2) Teşkilat Yapısı.....	7
(3) Teknoloji ve Bilişim Altyapısı	8
(4) İnsan Kaynakları.....	8
(5) Sunulan Hizmetler	9
(6) Yönetim ve İç Kontrol Sistemi	17
(7) İş Akış Şemaları	22
7.1. Toplumsal Katkı Koordinatörlüğü İş Akış Şeması	22
II. AMAÇLAR ve HEDEFLER.....	24
A. Temel Politika ve Öncelikler	24
B. Isparta Uygulamalı Bilimler Üniversitesi 2021-2025 Yılı Stratejik Planında Yer Alan Toplumsal Katkı Amaç ve Hedefleri	26
C. Isparta Uygulamalı Bilimler Üniversitesi 2021-2025 Yılı Stratejik Planında Yer Alan Tamamlanmış Toplumsal Katkı Performans Göstergeleri	31
III. FAALİYETLERE İLİŞKİN BİLGİ VE DEĞERLENDİRMELER	32
A. Performans Bilgileri.....	32
B. Isparta Uygulamalı Bilimler Üniversitesi Toplumsal Katkı Faaliyetlerinin Değerlendirilmesi.....	34
C. Isparta Uygulamalı Bilimler Üniversitesi Birimlerinin Toplumsal Katkı Faaliyetlerinin Değerlendirilmesi	35
D. Isparta Uygulamalı Bilimler Üniversitesi Toplumsal Katkı Koordinatörlüğü Faaliyetlerinin Değerlendirilmesi	36
C. Güçlü Yönler	37
D. Gelişmeye Açık Yönler	37
V. ÖNERİ VE TEDBİRLER.....	38
EKLER	40

I. GENEL BİLGİLER

Isparta Uygulamalı Bilimler Üniversitesi Toplumsal Katkı Koordinatörlüğü 08/11/2023 tarih ve 122/03 numaralı Senato Kararı ile kurulmuştur. Toplumsal Katkı Koordinatörlüğü Üniversitemizin değerleri, misyonu ve vizyonu ile uyumlu olarak kalite güvence sistemine ve sürdürülebilirliğine etki edecek toplumsal katkı uygulamalarını planlamayı, izlemeyi ve birimler düzeyindeki faaliyetleri koordine etmeyi amaçlamaktadır. Üniversitemiz toplumsal katkı politikası, 2021-2025 Stratejik Planına ve hedef kartlarına uygun olarak planlanmakta ve yürütülmektedir. Toplumsal katkı süreçlerinin yönetimi ve organizasyonel yapısı oluşturulmuştur.

Üniversitemizin Toplumsal Katkı Koordinatörlüğü içerik yönetimi kapsamında toplumsal katkı web sitesi oluşturulmuş, e-posta adresi (toplumsalkatki@isparta.edu.tr) ve sosyal medya hesapları alınmıştır. ISUBÜ Bilgi İşlem Merkezi tarafından yapılan etkin bir uygulama ile birimlerin toplumsal katkı/faaliyet etkinlikleri Toplumsal Katkı Koordinatörlüğü web sayfasında “birim etkinlikleri” sekmesinde sunulmaktadır.

Üniversitemizin toplumsal katkı hedeflerine uygun olarak stratejik plan çalışmalarının birim düzeyinde, stratejik hedef ve gösterge çalışmalarının da bölümler düzeyinde uygulanmasıyla birim ve bölümler düzeyinde de toplumsal katkı çalışmaları için birim alt komisyonları oluşturulmuştur.

Toplumsal katkı süreçlerinin yönetimi için “Etkinlik Memnuniyet Anketi”, “Etkinlik Bildirim Formu”, “Toplumsal Katkı Etkinlik Planlama Formu”, “Etkinlik Başvuru Formu”, “Proje Başvuru Formu” ve “Etkinlik Katılım Tutanağı Formu” tüm birimlerde gerçekleştirilen etkinlikleri şeffaf bir şekilde duyurarak toplumun her kesimine ulaştırmaktadır. Ayrıca birimlerin etkinlik/faaliyetlerinin izlenmesi amacıyla “Toplumsal Katkı Veri Giriş Formları” oluşturulmuştur. Bu amaçla rektörlük ve birim sosyal medya hesapları ve web sayfaları etkin

şekilde kullanılmaktadır. Ayrıca öğrenci, öğretim elemanı ve personelin katılımını artırmak için birim duyuru panoları bilgilendirme amacıyla kullanılmaktadır. Etkinliklerin yaygınlaştırılması için Isparta Uygulamalı Bilimler Üniversitesi Medya ve İletişim Uygulama ve Araştırma Merkezinin (MEDYAMER) bünyesinde aktif olan ISUBÜ TV, toplumsal katkı faaliyetlerinde aktif olarak kullanılmaktadır. Ayrıca Toplumsal Katkı Koordinatörlüğü Yönergesi tarafından oluşturulan Toplumsal Katkı Koordinasyon Kuruluna, Koordinatörlük tarafından hazırlanan raporlar sunulmuş ve gerekli iyileştirmeler yapılmıştır.

Koordinatörlüğün amacı; Üniversitenin toplumsal katkıya yönelik hizmetlerinin planlanması, sunulması, izlenmesi ve birimler düzeyinde sürdürülen faaliyetlerin koordine edilerek yürütülmesidir.

Koordinatörlüğün görevleri şunlardır:

- Üniversitemiz birimlerince yürütülmekte olan toplumsal katkı faaliyetlerinin koordinasyonunu sağlamak,
- Toplumsal katkı faaliyetlerine yönelik politika ve öncelikleri belirleyerek gerekli planları yapmak, planlanan strateji ve politikalara ulaşmada başarı göstergeleri oluşturmak, bunları izlemek ve raporlamak,
- Üniversite birimlerinin, toplumsal katkı faaliyetleri kapsamında iç ve dış paydaşlar ile koordinasyonunu sağlamak, paydaşlar arasındaki iletişime ve etkileşime destek olmak,
- Üniversite birimlerinin, iç ve dış paydaşlar tarafından toplum yararı için planlanan faaliyetlerle ilgili görüşlerini almak, bu faaliyetleri değerlendirmek, sürdürülebilir kılmak, yaygınlaştırmak, geliştirilmesini desteklemek, izlemek ve raporlamak,
- Toplumsal katkı süreçlerinin eğitim-öğretim, araştırma-geliştirme, liderlik ve yönetim faaliyetleri ile bütünleştirilmesine katkı sağlamak,
- Üniversitenin toplumsal katkı faaliyetlerini izlemek, bunlarla ilgili performans göstergelerini analiz etmek,

- Üniversite öğrencilerinin toplumsal katkı faaliyetlerine katılımını desteklemek,
- İlgili birimlere yerel, bölgesel, ulusal ve/veya uluslararası düzeyde toplumsal katkı sağlayacak faaliyetler ile ilgili olarak iyileştirilmeye yönelik tavsiyelerde bulunmak,
- Kalite yönetimi ve stratejik planlama süreçleri kapsamında yapılacak çalışmalarda veri paylaşımını sağlamak ve eşgüdümlü olarak faaliyette bulunmaktır.

A. Misyon ve Vizyon

Misyon

Isparta Uygulamalı Bilimler Üniversitesi bünyesindeki tüm birimlerin katkısıyla, dış paydaşlar ve gönüllü toplum bireyleri ile karşılıklı etkileşim ve güçlü iş birliği kurarak topluma katkı sağlamayı; toplumun gereksinimlerini ve sorunlarını saptayarak hedef kitlelere yönelik gerçekleştirilecek eğitim, seminer, panel, çalıştay vb. faaliyetler ile toplumda farkındalık yaratarak toplumun düzenli ve sürekli olarak gelişmesini sağlamayı amaçlamaktadır.

Vizyon

Isparta Uygulamalı Bilimler Üniversitesi bünyesinde toplum için gerçekleştirilen sosyal, kültürel, sanatsal, çevresel, sportif faaliyetler ve sağlık faaliyetleri ile toplumun ihtiyaçları ve faydasına yönelik yapılan her türlü eğitim-öğretim, bilgilendirme ve farkındalık, araştırma-geliştirme ve diğer bilimsel etkinlikleri yerel, bölgesel, ulusal ve uluslararası düzeylerde toplumsal katkıya dönüştürmek ve böylelikle Üniversitemizin bu alanda fark yaratan, öncü bir araştırma üniversitesi olmasını sağlamaktır.

a. Yetki, Görev ve Sorumluluklar

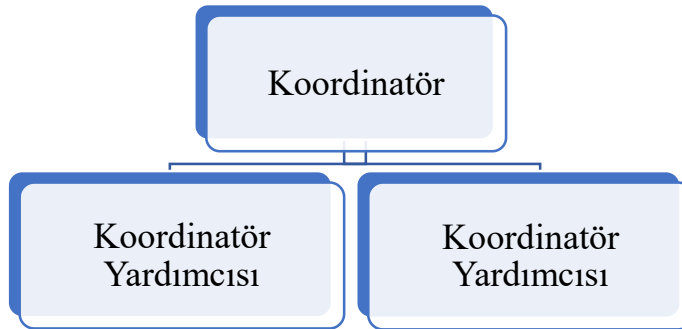
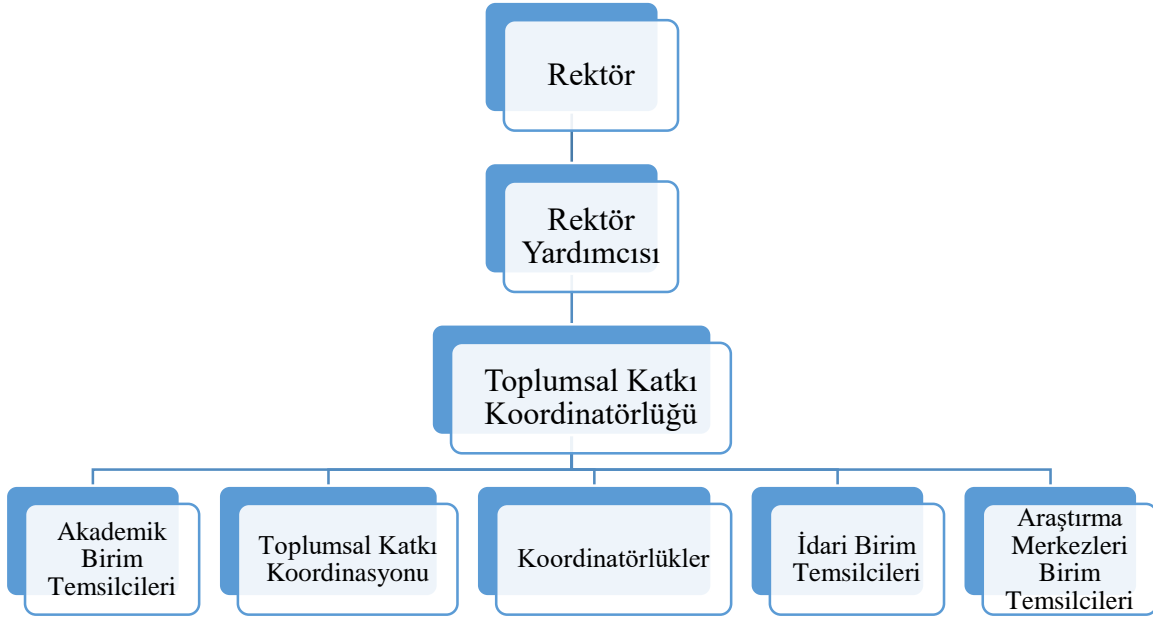
Isparta Uygulamalı Bilimler Üniversitesi Kalite Koordinatörlüğü ve Toplumsal Katkı Koordinatörlüğü tarafından hazırlanan ve üniversitemizin vizyonu ve misyonu doğrultusunda toplumsal gelişmeye katkının sürdürülebilir kılınması için eğitim-öğretim, araştırma- geliştirme ve toplumsal katkı süreçlerini kalite kültürü kapsamında bütünleştirmeyi, dezavantajlı gruplara yönelik sosyal entegrasyonu sağlamayı ve faaliyetleri artırmayı, bölgesel, ulusal ve uluslararası düzeyde toplumsal gelişmeye katkı sağlayacak eğitimler vermeyi ve nitelikli insan kaynaklarını yetiştirmeyi, paydaş görüşlerini dikkate alarak toplumsal ihtiyaçları karşılamayı ve toplumsal katkı projelerinin kalitesini artırmayı ve paydaşların sosyal sorumluluk bilincini içselleştirmeyi ve yaygınlaştırmayı benimsemektedir.

a) İdareye İlişkin Bilgiler

(1) Fiziksel Yapı

Toplumsal Katkı Koordinatörlüğü, Merkez Yerleşke içinde bulunan Rektörlük Binasında giriş katında bulunan Toplumsal Katkı Koordinatörlük Ofisinde çalışmalarını yürütmektedir.

(2) Teşkilat Yapısı



(3) Teknoloji ve Bilişim Altyapısı

Toplumsal Katkı Koordinatörlüğünde kullanılan bilgi sistemleri hakkındaki detaylar aşağıda sunulmuştur:

- **Masaüstü Bilgisayar Sayısı:** 1 Adet
- **Yazıcı:** 1 Adet

(4) İnsan Kaynakları

Toplumsal Katkı Koordinatörlüğünde çalışan idari personel bulunmamaktadır. Akademik personel sayısı aşağıdaki gibidir:

Akademik Personel

Akademik Personel					
	Kadroların Doluluk Oranına Göre			Kadroların İstihdam Şekline Göre	
	Dolu	Boş	Toplam	Tam Zamanlı	Yarı Zamanlı
Profesör	1	-	1	-	1
Doçent	2	-	2	-	2
Arş. Gör.	1	-	1	-	-
Öğretim Görevlisi	-	-	-	-	1
Toplam	4	-	4	-	4

Akademik Personelin Yaş İtibarıyla Dağılımı

Akademik Personelin Yaş İtibarıyla Dağılımı						
	21-25 Yaş	26-30 Yaş	31-35 Yaş	36-40 Yaş	41-50 Yaş	51- Üzeri
Kişi Sayısı	-	1	-	1	2	-

(5) Sunulan Hizmetler

YÖKAK tarafından Üniversitemizin Toplumsal Katkı başlığında raporlanan gelişmeye açık yönleri uygun politikalar ile güçlü yönler hâline getirmek ve güçlü yönleri de sürekli hale getirmek amacıyla gerekli çalışmalar yapılmıştır.

Toplumsal katkı performansının birimler düzeyinde izlenmesi ve değerlendirilmesi için PUKÖ'yü esas alan uygulama formları hazırlanmış, birim temsilcilerimiz ile paylaşılmış ve Koordinatörlüğümüzün web sayfasından ilan edilmiştir (<https://toplumsalkatki.isparta.edu.tr/tr/dokumanlar>). İlgili dokümanların kapsamı Sürdürülebilir Kalkınma Amaçları doğrultusunda belirlenmiştir. Dokümanlar toplumsal katkı faaliyetlerini PUKÖ çevrimini kapatacak şekilde paydaşları da içine alan süreçleri tanımlama ve mekanizmalarını işletme ihtiyacını karşılayacak nitelikte hazırlanmıştır.

Koordinatörlüğümüz bünyesinde Koordinasyon Kurulu ve birim temsilcileri ile organizasyonel bir yapı oluşturulmuştur. Toplumsal katkı faaliyetlerinin Üniversitemiz genelinde yaygınlaştırılması için birim temsilcilerimiz ile haberleşme ağımız aktif tutulmakta, yüz yüze ve çevrimiçi toplantılar düzenlenmektedir.

Toplumsal Katkı Koordinatörlüğünün web tasarımı yapılmıştır. Birim etkinlikleri, birim web yöneticileri koordinasyonunda Toplumsal Katkı web sitesine yönlendirilmektedir.

Kanıt Linki:

- i. <https://toplumsalkatki.isparta.edu.tr/>
- ii. <https://toplumsalkatki.isparta.edu.tr/tr/haber/birim-temsalcileri-toplantisi-57712h.html>
- iii. <https://toplumsalkatki.isparta.edu.tr/tr/haber/koordinasyon-kurulu-ve-birim-temsalcileri-toplantisi-56163h.html>

Toplumsal Katkı paylaşımları için sosyal medya hesapları oluşturulmuştur.

Üniversitemiz birimlerinin toplumsal katkıyı ilgilendiren etkinliklerine dair paylaşımlar yaparak yaygın etki artırılmaya çalışılmaktadır.

Kanıt:

Instagram: isubu_toplumsalkatki

x: @ isubu_toplumsalkatki

web: <https://toplumsalkatki.isparta.edu.tr/>

“Isparta Özel Gün Gastronomisi” kitabı Mart-2024 yılında Isparta Uygulamalı Bilimler Üniversitesi Rektörlüğü adına ISUBÜ_Kültürel_Miras_Yayını_001 olarak Üniversitemize kazandırılmıştır. Üniversitemiz tarafından basılan toplumsal katkı kültürel miras çalışmalarının yapılması konusunda girişimler yapılmaktadır.

Kanıt:



Konser-1

29.02.2024 tarihinde Isparta Uygulamalı Bilimler Üniversitesi Toplumsal Katkı Koordinatörlüğü ve ISUBÜ Genç Kalite Topluluğu iş birliği ile “Bahar Dönemine Hoş Geldiniz” konseri Süleyman Demirel Kongre ve Sergi Sarayında büyük coşkuyla gerçekleştirilmiştir. Konserde **Argo** ve **Sekizbeş** grupları sahne almıştır. Etkinlik sadece eğlenceyi değil, aynı zamanda birlik ve beraberlik duygusunu pekiştirmeyi amaçlamıştır. Farklı fakültelerden ve meslek yüksekokullarından gelen öğrenciler gün boyunca birbirleriyle tanışmış, kaynaşmış ve birlikte vakit geçirmişlerdir.

Kanıt Linki:

- iv. <https://toplumsalkatki.isparta.edu.tr/tr/haber/bahar-donemine-hosgeldin-konseri-56164h.html>
- v. <https://toplumsalkatki.isparta.edu.tr/tr/haber/bahar-donemine-hosgeldin-konseri-buyuk-coskuyla-gerceklestirildi-56203h.html>

Konser-2

Isparta Uygulamalı Bilimler Üniversitesi bahar dönemi konserlerinin ikincisi 08 Mayıs 2024 Çarşamba günü büyük bir coşkuyla gerçekleştirilmiştir. **Mary Jane** ve **Konu Sen Değilsin** müzik gruplarının sahne aldığı ücretsiz düzenlenen konsere ilçelerde yer alan üniversite öğrencilerimizin de katılımının yüksek olduğu gözlenmiştir.

Kanıt Linki:

- vi. <https://toplumsalkatki.isparta.edu.tr/tr/haber/isubu-ucretsiz-bahar-konserleri-mary-jane-ve-konu-sen-degilsin-56750h.html>

Eğitim-1

ISUBÜ Toplumsal Katkı Koordinatörlüğünün 28 Şubat 2024 tarihinde düzenlediği etkinlik kapsamında Isparta İl Afet ve Acil Durum Müdürlüğü (AFAD) personeli tarafından Sivil Savunma Günü ve KBRN (Kimyasal, Biyolojik, Radyoaktif, Nükleer) farkındalık eğitimi gerçekleştirilmiştir. Sivil savunmanın tarihçesi, amaçları, mevzuatı, seferberlik ve savaş hali hazırlıkları ile ilgili katılımcılara bilgiler verilmiştir. KBRN tehditleri ve önlemler kısa film ve görseller gösterilerek eğitim tamamlanmıştır. Sivil Savunma Günü ve KBRN farkındalık eğitimi ISUBÜ TV’de canlı olarak yayınlanmış ve tüm birimlerdeki öğrencilerin bu eğitimden faydalanması sağlanmıştır. Koordinatörlük faaliyetlerinin yaygın etkisi ortaya konmuştur. Bu tür eğitimlerin, toplumun afetlere karşı daha dirençli hale gelmesine ve vatandaşların güvenliğinin artırılmasına büyük katkı sağladığını belirten yetkililer, üniversite öğrencilerinin ve akademik kadronun bu tür eğitimlerle daha bilinçli bir toplumun parçası olacağını vurgulamıştır. Koordinatörlük bünyesinde yapılan bu etkinliğin uygulamalı eğitiminin yapılması gerektiği ile ilgili paydaş görüşü alınmıştır. Bu görüş doğrultusunda Sivil Savunma Günü ve KBRN uygulamalı eğitimi Sütçüler Prof. Dr. Hasan Gürbüz MYO biriminde gerçekleştirilerek PUKÖ döngüsü tamamlanmıştır.

ISUBÜ Toplumsal Katkı Koordinatörlüğü, öğrencilerin toplumsal sorumluluk bilincini artırmaya yönelik benzer etkinliklere devam edeceğini ve bu tür eğitimlerin Üniversitenin katkı sağladığı sosyal sorumluluk projeleri arasındaki yerini pekiştireceğini duyurmuştur.

Kanıt Linki:

vii. <https://toplumsalkatki.isparta.edu.tr/tr/haber/sivil-savunma-gunu-56416h.html>

Eğitim-2

Isparta Uygulamalı Bilimler Üniversitesi Toplumsal Katkı Koordinatörlüğü tarafından “22 Mart Dünya Su Günü” kapsamında Isparta Yılmaz Şener İlkokulu Konferans Salonunda “Suya 4 Elle Sarılan 4. Sınıflar” konulu uygulamalı eğitim etkinliği düzenlenmiştir. 22 Mart 2024

tarihinde Toplumsal Katkı Koordinatör Yardımcısı ve Eğirdir MYO Öğretim Üyesi Doç. Dr. Sezen COŞKUN tarafından verilen eğitimde ilkokul 4. sınıf öğrencilerine “Su tasarrufu, su analizleri, atık su arıtma tesisleri, laboratuvarında çözelti hazırlama ve pH deneyi” hakkında bilgiler verilerek uygulamalar yaptırılmıştır. Öğrencilere gündelik hayatta tükettikleri sıvı gıdalarda da pH analizi yaptırılarak asidik ve bazik çözelti kavramlarını pekiştirmeleri sağlanmıştır.

Kanıt Linki:

viii. <https://toplumsalkatki.isparta.edu.tr/tr/haber/22-mart-dunya-su-gunu-56418h.html>

Söyleşi

Üniversitemiz Toplumsal Katkı Koordinatörlüğü tarafından organize edilen “8 Mart Dünya Kadınlar Günü” etkinliği, 08.03.2024 Cuma günü saat 14.00’te Orman Fakültesi Konferans Salonunda iç ve dış paydaş katılımı ile gerçekleştirilmiştir.

“Kadınların Toplumda Görünmeyen Gücü” söyleşisine konuk olarak katılan uzun yol kaptanı Ahu Vidinli, kasap Nihal Demirkurt ve Futa Halı sahibi Derya Özgür Kader katılmıştır. Akabinde Gönen MYO kadın akademisyenlerinin katılımıyla “Geleneksel Türk Sanatları Atölyesi”, “Kadının El İzi Tuval Boyama” etkinlikleri ve son olarak müzik dinletisi gerçekleştirilmiştir.

Kanıt Linki:

ix. <https://toplumsalkatki.isparta.edu.tr/tr/haber/8-mart-dunya-kadinlar-gunu-56417h.html>

Konferans

3 Mayıs 2024 tarihinde Isparta Uygulamalı Bilimler Üniversitesi Toplumsal Katkı Koordinatörlüğü tarafından Isparta Valiliği Sosyal Yardımlaşma ve Dayanışma Vakfı Başkanlığı Aile Destek Merkezinde (ADEM) dezavantajlı gruplara yönelik bilgi düzeylerinin artırılması amacıyla Toplumsal Katkı Koordinatörü Prof. Dr. Nilgün H. Budak tarafından “Isparta Özel Gün Tören Yemek Kültürü” başlıklı konferans düzenlenmiştir.

Kanıt Linki:

- x. <https://toplumsalkatki.isparta.edu.tr/tr/haber/isparta-ozel-gun-toren-yemek-kulturu-konferansi-56539h.html>

Etkinlik

07 Haziran 2024 tarihinde Eğirdir Kaymakamlığı ve Eğirdir İlçe Milli Eğitim Müdürlüğü tarafından düzenlenen 3. Okul Öncesi Etkinliğinde, Toplumsal Katkı Koordinatörlüğü olarak Gönen MYO ve Teknik Bilimler MYO öğretim üyeleri eşliğinde çocuklara yönelik etkin ve eğlenceli atölyeler açılmıştır. Minyatür Türk Masal Karakterleri atölyesinde Dr. Öğr. Üyesi Elif Bayrak KAYA, Ahşap Baskı atölyesinde Öğr. Gör. Zübeyde ŞAHİN ve Öğr. Gör. Emine KAYHAN, Makrome Örne atölyesinde Öğr. Gör. Elvan ERDOĞAN, El Boyama Etkinliği ve Krem/Parfüm yapımı atölyesinde Dr. Öğr. Üyesi İkbal Demet NANE görev almıştır. Eğirdir Meslek Yüksekokulu idari personeli şenliğe altyapı desteği sağlamıştır. Geleceğimizin güvencesi, yaşama sevincimiz çocuklarımız etkinlik atölyelerinde farkındalığı yüksek eğitim alarak eğlenmişlerdir.

Kanıt Linki:

- xi. <https://toplumsalkatki.isparta.edu.tr/tr/haber/3-okul-oncesi-etkinligi-57499h.html>

Yarışma

Toplumsal Katkı Koordinatörlüğü tarafından “OBJEKTİFİMDEN ÜNİVERSİTEDEKİ YAŞAM” temalı fotoğraf yarışması düzenlenmiştir. Isparta Uygulamalı Bilimler Üniversitesinde öğrenim gören önlisans, lisans, yüksek lisans veya doktora seviyesindeki tüm öğrenciler davet edilmiştir. Katılımcılar, çevresel sorunların belirlenmesi ve çözüm önerilerinin sunulması yoluyla bu kritik konulara dikkat çekme ve çözüm odaklı düşünmeye teşvik edilmişlerdir. Yarışma, genç neslin çevre bilinci ve çevresel sorumluluklarına dair bakış açılarını derinleştirmeyi amaçlamıştır. Bu bağlamda öğrencilerimizin çevresel farkındalığını artırmalarına ve çevresel sürdürülebilirlik alanındaki liderlik rollerinin farkında olmalarına olanak tanınmıştır.

Kanıt Linki:

- xii. <https://toplumsalkatki.isparta.edu.tr/tr/haber/objektifimden-universitedeki-yasam-fotograf-varismasi-56545h.html>

Toplantı - 1

Isparta Uygulamalı Bilimler Üniversitesi Toplumsal Katkı Koordinatörlüğü Birim Temsilcileri toplantısı, ISUBÜ Rektörü Prof. Dr. Yılmaz Çatal, Rektör Yardımcısı Prof. Dr. Murat Öztürk ve birim temsilcilerinin katılımıyla 8 Kasım 2024 tarihinde yapılmıştır. Toplantıda toplumsal katkının içeriği, kapsamı ve önemi, Koordinatörlüğün kuruluşundan bu yana geçen bir yıllık süreçte gerçekleştirilen faaliyetler, toplumsal katkı süreçleri ve bu süreçlerin sağlıklı bir şekilde işletilebilmesine yönelik PUKÖ çevrimi, yeni dönem etkinliklerinin planlanması ve yürütülmesi konularında bilgilendirme yapılmıştır.

Kanıt Linki:

- xiii. <https://toplumsalkatki.isparta.edu.tr/tr/haber/birim-temsilcileri-toplantisi-57712h.html>

Toplantı-2

Isparta Uygulamalı Bilimler Üniversitesi Toplumsal Katkı Koordinatörlüğü Paydaş Danışma Kurulu toplantısı; Isparta Valiliği Aile ve Sosyal Hizmetler İl Müdürlüğü, Sosyal Yardımlaşma ve Dayanışma Vakfı Başkanlığı, Isparta Belediyesi, Süleyman Demirel Üniversitesi Toplumsal Katkı Koordinatörlüğü, İl Kültür ve Turizm Müdürlüğü, Gülümse Kadın Kooperatifi ve ISUBÜ Öğrenci Konseyini temsil eden üyelerin katılımlarıyla gerçekleştirilmiştir. Rektörümüz Prof. Dr. Yılmaz Çatal'ın başkanlık ve Rektör Yardımcımız Prof. Dr. Murat Öztürk'ün iştirak ettikleri toplantıda, Kurul üyelerine hitaben Üniversitemizin kalite süreçleri, toplumsal katkının kalite süreçlerindeki yeri ve önemi, dış paydaşların bu süreçlere olan katkısı, dış paydaşlarla yapılabilecek iş birlikleri konularında bilgilendirme yapılmıştır. Koordinatör Yardımcısı Doç. Dr. Sezen Coşkun tarafından Kurul Üyelerine toplumsal katkının içeriği, kapsamı ve önemi, gerçekleştirilen örnek faaliyetler, toplumsal katkı süreçlerine yönelik iyileştirme çalışmaları, yeni dönem etkinlik planlaması ve yürütülmesinde paydaşların katkısı aktarılmıştır. Kurul Üyelerinden, Paydaş Geri Bildirim Formu aracılığıyla görüş ve iyileştirme önerileri alındıktan sonra toplantı sona ermiştir.

Kanıt Linki:

xiv. <https://toplumsalkatki.isparta.edu.tr/tr/haber/paydas-danisma-kurulu-toplantisi-57713h.html>

Toplantı-3

Gazi Üniversitesi Sosyal İşler ve Toplumsal Katkı Koordinatörlüğü ile Isparta Uygulamalı Bilimler Üniversitesi Toplumsal Katkı Koordinatörlüğü arasında 22 Aralık 2024 tarihinde görüş alış verişinde bulunmak üzere Gazi Üniversitesi Sosyal İşler ve Toplumsal Katkı Koordinatörlüğünde bilgilendirme ve iş birliği toplantısı gerçekleştirilmiştir. Toplantıya Isparta Uygulamalı Bilimler Üniversitesi Toplumsal Katkı Koordinatörü Prof. Dr. Havva Nilgün BUDAK ve Koordinatör Yardımcısı Doç. Dr. Sezen COŞKUN, Gazi Üniversitesi Sosyal İşler

ve Toplumsal Katkı Koordinatörü Prof. Dr. Selami CANDAN, Koordinatör Yardımcıları Doç. Dr. Müzeyyen Nazlı Güngör ve Doç. Dr. Adalet GÖRGÜLÜ AYDOĞDU katılmıştır. Koordinatörlük çalışmaları hakkında bilgi verilen toplantıda, toplumsal katkıya yönelik etkinlikler, iyi uygulamalar ve projeler hakkında değerlendirmelerde bulunulmuştur.

Kanıt Linki:

xv. <https://toplumsalkatki.isparta.edu.tr/tr/haber/toplumsal-katki-koordinatörlugu-ve-gazi-universitesi-sosyal-isler-ve-toplumsal-katki-koordinatörlugu-toplantisi-57714h.html>

(6) Yönetim ve İç Kontrol Sistemi

Toplumsal katkı faaliyetlerinin izlenmesi ve değerlendirilmesi adına PUKÖ'yü esas alan formlar hazırlanmış, birim temsilcilerimiz ile paylaşılmış ve bu formlar Koordinatörlüğümüzün web sayfasında ilan edilmiştir. Birim temsilcilerinin, etkinlikleri izlemeleri ve değerlendirmeleri için hazırlanan formlar şunlardır:

Planlama

TK-FRM-0002 Toplumsal Katkı Etkinlik Planlama Formu (dönem başı)

Uygulama

TK-FRM-0003 Etkinlik Başvuru Formu (etkinlik öncesi)

TK-FRM-0004 Proje Başvuru Formu

Kontrol Etme

TK-FRM-0001 Etkinlik Bildirim Formu (etkinlik bitimi)

TK-FRM-0005 Etkinlik Katılım Tutanağı (etkinlik anı)

TK-FRM-0006-Toplumsalkatkı_BİRİM_Veri_Giriş_Formu

TK-FRM-0007-Toplumsalkatkı_SEM_DİLMER_KARİYER_ENGELSİZ_Veri_Giris_Formu

TK-FRM-0008-Toplumsalkatkı_Ogr_Topluluk_Veri_Giris_Formu

Önlem Alma

TK-ANK-0001 Etkinlik Memnuniyet Anketi

TK_ANK_0002_Birimler TK Faaliyetleri Öğrenci Memnuniyet Anketi

TK_ANK_0003_ISUBÜ TK Faaliyetleri Paydaş Memnuniyet Anketi

TK-ANK-0004_ TK_Koordinatörlük Memnuniyet Anketi

KK-FRM-0031 Paydaş Geri Bildirim Formu (etkinlik anı)

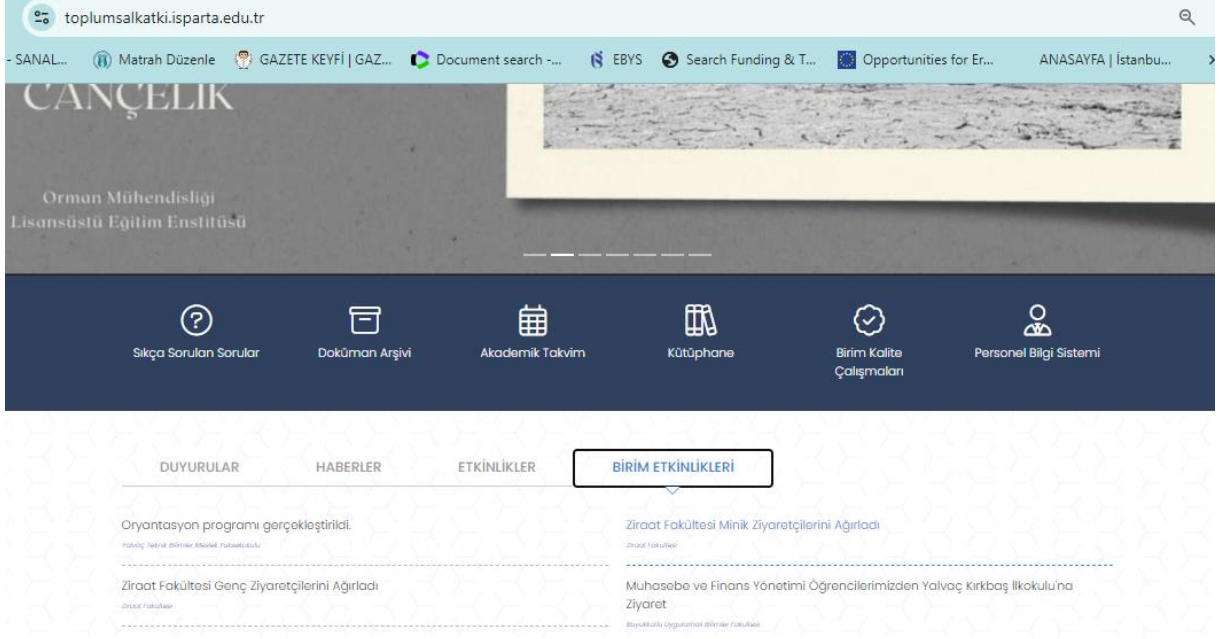
İlgili formların izleme ve değerlendirme için Koordinatörlük tarafından nasıl kullanıldığı ve birimlerin süreci nasıl yönettiği iş akış şemalarında açıkça bildirilmiştir.

Kanıt Linki:

xvi. <https://toplumsalkatki.isparta.edu.tr/tr/dokumanlar>

xvii. <https://kbys.isparta.edu.tr/>

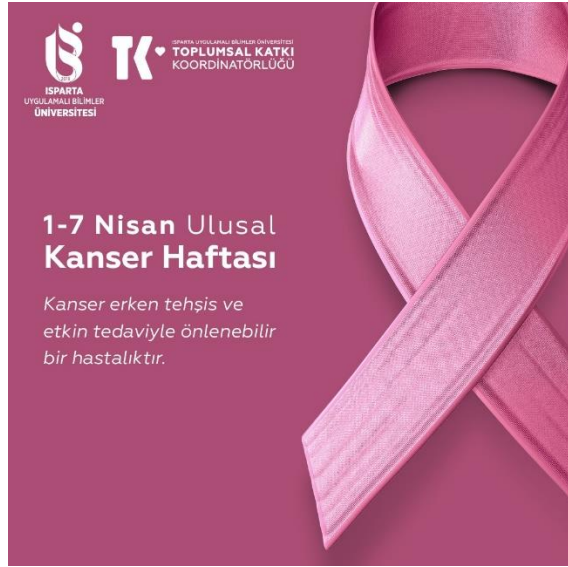
Birimler düzeyinde toplumsal katkı faaliyetlerinin izlenmesi için birim etkinlikleri, birim web yöneticileri koordinasyonunda Toplumsal Katkı web sitesine yönlendirilmektedir.



Bilgi İşlem Daire Başkanlığı tarafından oluşturulan birim etkinliklerinin Toplumsal Katkı Koordinatörlüğü web sayfasına aktarılması uygulaması iyi uygulama örneği teşkil etmiş ve Süleyman Demirel Üniversitesi ve Gazi Üniversitesi tarafından kendi üniversitelerinde kullanılmak üzere transfer edilmiştir.



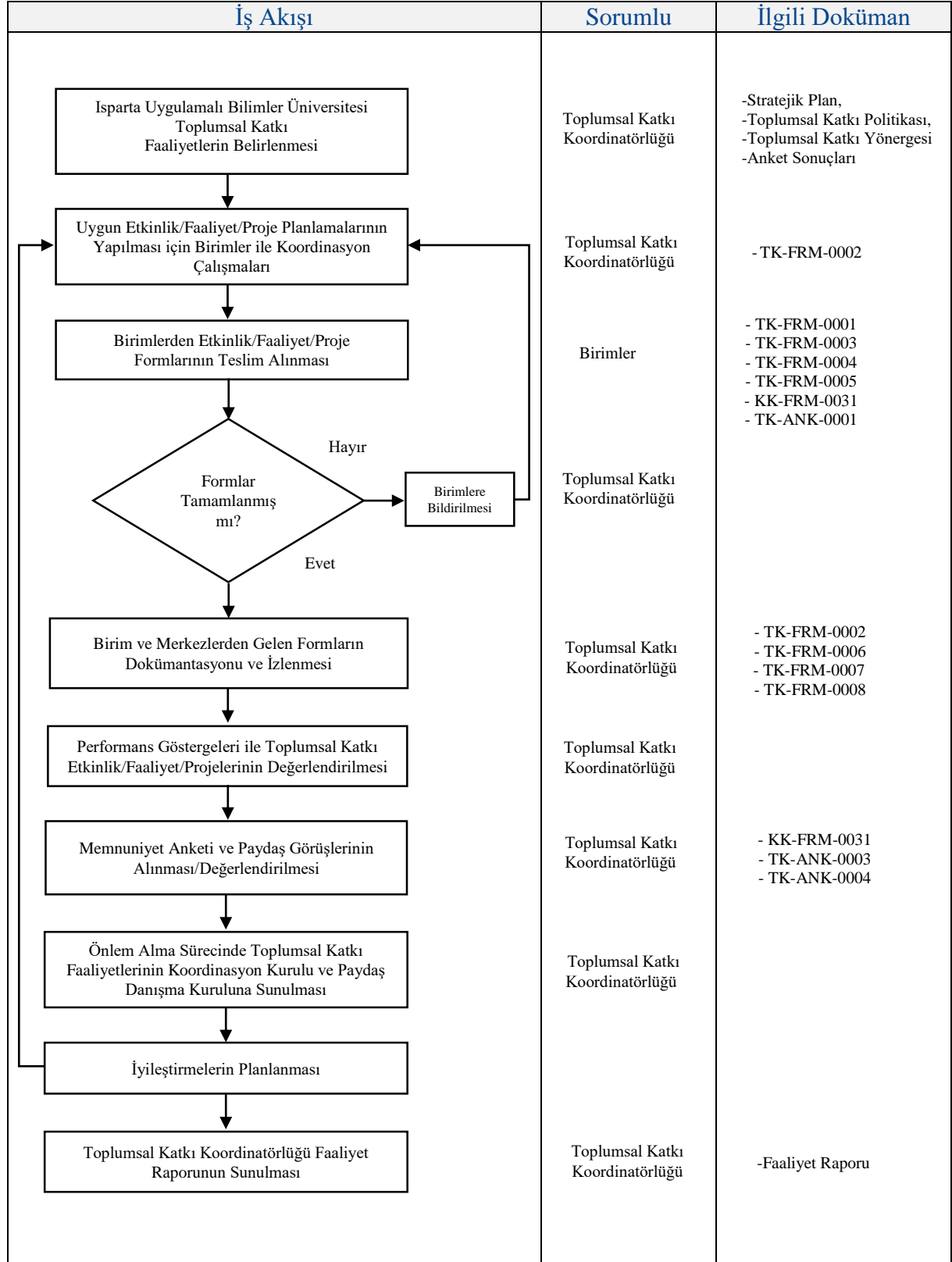
Özel günlerde toplumsal katkı farkındalığının artırılması için koordinatörlük ve birim sosyal medya hesaplarında yayınlanmak üzere afiş tasarımları gerçekleştirilmiştir.





(7) İş Akış Şemaları

7.1. Toplumsal Katkı Koordinatörlüğü İş Akış Şeması



7.2. Birim Toplumsal Katkı İş Akış Şeması

İş Akışı	Sorumlu	İlgili Doküman
<p>Toplumsal Katkı Faaliyetlerinin Dönemlik Planlanması ve Toplumsal Katkı Koordinatörlüğüne Bildirilmesi</p>	Birim ve Birim Temsilcisi	- TK-FRM-0002
<p>Toplumsal Katkı Faaliyetlerinin Etkinlik/Faaliyet/Proje Bazında Planlanması ve Gerçekleştirilmesi</p>	Birim ve Birim Temsilcisi	- TK-FRM-0003 - TK-FRM-0004
<p>Etkinlik Sonu Formların Düzenlenmesi Memnuniyet Anketi ve/veya Paydaş Görüşlerinin Alınması ve Değerlendirilmesi</p>	Birim ve Birim Temsilcisi	- TK-FRM-0001 - TK-FRM-0005 - KK-FRM-0031 - TK-ANK-0001
<p>Formlar, Anketler ve/veya Paydaş Görüşlerinin Toplumsal Katkı Koordinatörlüğüne 15 iş günü içerisinde Gönderilmesi</p>	Birim ve Birim Temsilcisi	- TK-FRM-0001 - TK-FRM-0003 - TK-FRM-0004 - TK-FRM-0005 - KK-FRM-0031 - TK-ANK-0001
<p>Önlem Alma Faaliyeti Var mı?</p>		
<p>Hayır</p>		
<p>Evet</p>		
<p>Eğitim-Öğretim Dönemi Sonunda Toplumsal Katkı Veri Giriş Formunun Koordinatörlüğe Gönderilmesi</p>	Birim	
<p>Birim İç Değerlendirme Raporunda Toplumsal Katkı Faaliyetlerinin Bildirilmesi</p>	Birim	

II. AMAÇLAR ve HEDEFLER

A. Temel Politika ve Öncelikler

Isparta Uygulamalı Bilimler Üniversitesi Kalite Koordinatörlüğü ve Toplumsal Katkı Koordinatörlüğü tarafından Üniversitemizin vizyonu ve misyonu doğrultusunda Toplumsal Katkı Politikası belirlenmiştir. Toplumsal Katkı Politikaları aşağıda verilmiştir:

- ✓ Toplumsal gelişmeye katkının sürdürülebilir kılınması için eğitim-öğretim, araştırma-geliştirme ve toplumsal katkı süreçlerini kalite kültürü kapsamında bütünleştirmeyi,
- ✓ Dezavantajlı gruplara yönelik sosyal entegrasyonu sağlamayı ve faaliyetleri artırmayı,
- ✓ Bölgesel, ulusal ve uluslararası düzeyde toplumsal gelişmeye katkı sağlayacak eğitimler vermeyi ve nitelikli insan kaynaklarını yetiştirmeyi,
- ✓ Paydaş görüşlerini dikkate alarak toplumsal ihtiyaçları karşılamayı ve toplumsal katkı projelerinin kalitesini artırmayı,
- ✓ Paydaşların sosyal sorumluluk bilincini içselleştirmeyi ve yaygınlaştırmayı benimsemiştir.

Üniversitemiz, toplumsal katkıyı en temel değerlerinden biri olarak benimsemektedir ve bu doğrultuda öncelikli alanlar belirlenmiştir. Bunlar arasında, akademik ve idari personelimizin yanı sıra öğrencilerimizin de katılımını içeren etkin bir iş birliği modeli geliştirilmiştir. Öncelikli olarak bilimsel araştırma ve yayın faaliyetleri yoğunlaştırılarak topluma yönelik bilgi üretimine ve paylaşımına odaklanılmıştır. Ayrıca eğitim ve danışmanlık hizmetlerinin çeşitlendirilmesi ve toplumun eğitim ihtiyaçlarına daha etkin bir şekilde yanıt verilmesi hedeflenmektedir. Bu kapsamda yerel düzeyde gerçekleştirilecek projelerin desteklenmesi ve toplumsal sorunlara çözüm odaklı yaklaşımların geliştirilmesi üzerinde durulmaktadır. Toplumsal katkı faaliyetlerinin kalitesinin artırılması için sürekli iyileştirme süreçleri benimsenmiş olup etkinliklerin ve projelerin etkisinin değerlendirilmesi önemli bir yer tutmaktadır.

Üniversitemiz, toplumsal katkı alanında öncelikli alanları belirleyerek stratejik bir yaklaşımla hareket etmektedir. Bu kapsamda nitelikli eğitim, çevresel sürdürülebilirlik, sosyal adalet ve ekonomik kalkınma gibi temel konular üzerine odaklanılmaktadır. Üniversitemiz, toplumsal sorunlara duyarlı çözümler üreterek yerel düzeyde etkili bir değişim sağlama amacı taşımaktadır. Bu doğrultuda akademik ve idari personelimizin bilgi ve deneyimlerini toplumun hizmetine sunması teşvik edilmekte ve öğrencilerimizin de bu sürece aktif katılımı sağlanmaktadır. Üniversitemiz, toplumsal katkı faaliyetlerini sürekli olarak gözden geçirerek stratejik hedefler doğrultusunda etkinliklerini planlamakta ve uygulamaktadır. Bu çerçevede toplumun ihtiyaçlarına daha iyi yanıt vermek için sürekli olarak yeni yaklaşımlar ve projeler geliştirilmektedir. Toplumsal Katkı Öncelikli Alanları; T.C. Cumhurbaşkanlığı Strateji ve Bütçe Başkanlığı On İkinci Kalkınma Planı, Birleşmiş Milletler Sürdürülebilir Kalkınma Hedefleri, YÖK 2024-2028 Stratejik Planı, Isparta Uygulamalı Bilimler Üniversitesi 2021-2025 Stratejik Planı, Kalite Koordinatörlüğü Politikaları ve Toplumsal Katkı Politikaları dahilinde stratejik hedef ve önceliklere uygun olarak hazırlanmış ve akademisyenlerimizden görüş alınarak aşağıdaki alanlar belirlenmiştir:

- ✓ Kapsayıcı ve Nitelikli Eğitim
- ✓ Yaşam Boyu Öğrenme
- ✓ Sürdürülebilir Çevre
- ✓ Bağımlılıkla Mücadele
- ✓ Kültür, Sanat ve Kültürel Miras Farkındalığı
- ✓ Toplumsal Cinsiyet Eşitliği
- ✓ Dezavantajlı Gruplar
- ✓ Sağlıklı ve Kaliteli Yaşam
- ✓ Bilinçli Üretim ve Tüketim
- ✓ Sosyal ve Sportif Etkinlikler

B. Isparta Uygulamalı Bilimler Üniversitesi 2021-2025 Yılı Stratejik Planında

Yer Alan Toplumsal Katkı Amaç ve Hedefleri

AMAÇLAR		HEDEFLER		GÖSTERGELER		
Amaç 2:	Yükseköğretim hizmeti sunmanın yanında insanlığa her alanda toplumsal katkıda bulunmak ve mezunlarımıza kurumsal aidiyeti aşlamak	Hedef1:	Toplumun tüm kesimlerine ihtiyaç duyduğu alanlarda eğitimler verilmesi	Gösterge1:	Dezavantajlı gruplara yönelik sosyal entegrasyon ve kapsayıcılığa ilişkin yapılan faaliyet sayısı	Sayı
				Gösterge2:	Eğitim programlarına başvuran kişi sayısı	Sayı
		Hedef2:	Üniversitemizde Kariyer Merkezinin mezunlarla iletişimi güçlendirmesi ve mezunlarla okuyan öğrencilerin belirli aralıklarla buluşturulması	Gösterge1:	Mezunlara yönelik gerçekleştirilen faaliyet sayısı	Sayı
		Hedef3:	Hayatboyu eğitim çalışmalarının üniversitemizde başlaması ve DİLMER ile yabancı uyruklu öğrenci sayısının artırılması	Gösterge1:	Sürekli Eğitim Merkezi (SEM) ve Dil Merkezi (DİLMER) tarafından mesleki eğitime yönelik verilen sertifika sayısı	Sayı
		Hedef4:	Üniversitemizde sosyal sorumluluk projelerine yer verilmesi ve "Sıfır Atık Projesi" kapsamında tüm birimlerin atık yönetimi konusunda bilgilendirilmesi ve geri dönüşümün teşvik edilmesi	Gösterge1:	Tamamlanan sosyal sorumluluk projeleri sayısı	Sayı
				Gösterge2:	Üniversitenin çevrecilik alanlarında aldığı ödül sayısı	Sayı

Amaç	A2: Yükseköğretim hizmeti sunmanın yanında insanlığa her alanda toplumsal katkıda bulunmak ve mezunlarımıza kurumsal aidiyeti aşlamak.									
Hedef	H2.1: Toplumun tüm kesimlerine ihtiyaç duyduğu alanlarda eğitimler verilmesi									
Sorumlu Birim	Sağlık, Kültür ve Spor Daire Başkanlığı, Kariyer Merkezi									
İşbirliği Yapılacak Birim(ler)	Merkez Müdürlükleri									
Performans Göstergeleri	Hedefe Etkisi (%)	Plan Dönemi Başlangıç Değeri (2020)	2021	2022	2023	2024	2025	İzleme Sıklığı	Raporlama Sıklığı	
PG2.1.1: Dezavantajlı gruplara yönelik sosyal entegrasyon ve kapsayıcılığa ilişkin yapılan faaliyet sayısı	60	0	1	2	5	6	6	6 ayda bir	6 ayda bir	
PG2.1.2: Eğitim programlarına başvuran kişi sayısı	40	0	1	3	350	400	450	6 ayda bir	6 ayda bir	
Riskler	<ul style="list-style-type: none"> • Medyayla ilişkilerin yeterli düzeye ulaşamaması • Kurum içi ve kurum dışı faaliyetler hakkında bilgi akışının yeterli düzeyde olmaması 									
Stratejiler	<ul style="list-style-type: none"> • Üniversitenin toplumsal sorumluluk çerçevesindeki faaliyetleri tüm iletişim olanakları kullanılarak tanıtılacaktır. 									
Maliyet Tahmini	44.205.050,00									
Tespitler	<ul style="list-style-type: none"> • Üniversitenin toplumsal sorumluluk çerçevesindeki faaliyetlerinin yeterince tanıtılmaması • Toplumla hizmet alanında yapılan çalışmaların etkisinin sorgulanıyor olması • Kurumsal iletişimde çeşitli yetersizliklerin olması 									
İhtiyaçlar	<ul style="list-style-type: none"> • Düzenli aralıklarla tanıtım ve bilgilendirme toplantıları yapılması • Üniversitenin basın ve halkla ilişkiler bağlamındaki yapısının daha etkin kılınması 									

Amaç	A2: Yükseköğretim hizmeti sunmanın yanında insanlığa her alanda toplumsal katkıda bulunmak ve mezunlarımıza kurumsal aidiyeti aşlamak.									
Hedef	H2.2 : Üniversitemizde Kariyer Merkezinin mezunlarla iletişimi güçlendirmesi ve mezunlarla okuyan öğrencilerin belirli aralıklarla buluşturulması									
Sorumlu Birim	Kariyer Merkezi									
İşbirliği Yapılacak Birim(ler)	Sağlık, Kültür ve Spor Daire Başkanlığı, Merkez Müdürlükleri, Akademik Birimler									
Performans Göstergeleri	Hedefe Etkisi (%)	Plan Dönemi Başlangıç Değeri (2020)	2021	2022	2023	2024	2025	İzleme Sıklığı	Raporlama Sıklığı	
PG2.2.1: Mezunlara yönelik gerçekleştirilen faaliyet sayısı	100	0	5	10	15	20	25	6ayda bir	6 ayda bir	
Riskler	<ul style="list-style-type: none"> • Üniversite programlarının iyileştirilmesine yönelik mezunlardan yeterince geri bildirim alınamaması • Öğrencilerin staj yeri bulmakta zorlanmaları 									
Stratejiler	<ul style="list-style-type: none"> • Eğitim-öğretimde sektör ihtiyaçlarını gözetilen faaliyetlerin sayısı arttırılacaktır. • Mezunlarla etkileşim arttırılacaktır. • Akademik İngilizce dersini alan öğrenci sayısı arttırılacaktır. 									
Maliyet Tahmini	43.287.797,00									
Tespitler	<ul style="list-style-type: none"> • Sektördeki paydaşlarla yapılan etkinlik sayısının yeterli düzeyde olmaması • Mezunlarla etkileşimin istenen düzeyde olmaması • Uygulamalı eğitime yeterince ağırlık verilmemesi 									
İhtiyaçlar	<ul style="list-style-type: none"> • Mezunlarla iletişimin etkin yürütülmesi • Uygulamalı eğitime ağırlık verilmesi • Sektörle işbirliğinin güçlendirilmesi 									

Amaç	A2: Yükseköğretim hizmeti sunmanın yanında insanlığa her alanda toplumsal katkıda bulunmak ve mezunlarımıza kurumsal aidiyeti aşlamak.									
Hedef	H2.3 : Hayatboyu eğitim çalışmalarının Üniversitemizde başlaması ve DİLMER ile yabancı uyruklu öğrenci sayısının artırılması									
Sorumlu Birim	Sürekli Eğitim Merkezi (SEM) ve Dil Merkezi (DİLMER)									
İşbirliği Yapılacak Birim(ler)	Merkez Müdürlükleri									
Performans Göstergeleri	Hedefe Etkisi (%)	Plan Dönemi Başlangıç Değeri (2020)	2021	2022	2023	2024	2025	İzleme Sıklığı	Raporlama Sıklığı	
PG2.3.1: Sürekli Eğitim Merkezi (SEM) ve Dil Merkezi (DİLMER) tarafından mesleki eğitime yönelik verilen sertifika sayısı	100	0	100	120	110	125	140	6 ayda bir	6 ayda bir	
Riskler	<ul style="list-style-type: none"> Tanıtım faaliyeti yapılacak kurumlardan alınması gereken izinlerde sorunlar yaşanması Teknik personel ve destek personeli ihtiyacının olması 									
Stratejiler	<ul style="list-style-type: none"> Farklı sektörlerde sunulan hizmet içi eğitim faaliyetlerine destek verilecektir. 									
Maliyet Tahmini	40.524.982,00									
Tespitler	<ul style="list-style-type: none"> Üniversitenin, yaşamboyu öğrenmeyi destekleyici çevrimiçi platformlara sahip olması Farklı alanlarda birçok e-sertifika programının bulunması Yaşamboyu öğrenme anlayışının toplumda daha fazla yer bulması 									
İhtiyaçlar	<ul style="list-style-type: none"> Paydaşlardan gelen eğitim-öğretim talebi Yaşamboyu öğrenme konusunda Üniversitenin etki alanının genişletilmesi Tanıtım faaliyetlerine daha fazla yer verilmesi 									

Amaç	A2: Yükseköğretim hizmeti sunmanın yanında insanlığa her alanda toplumsal katkıda bulunmak ve mezunlarımıza kurumsal aidiyeti aşlamak.									
Hedef	H2.4 : Üniversitemizde sosyal sorumluluk projelerine yer verilmesi ve "Sıfır Atık Projesi" kapsamında tüm birimlerin atık yönetimi konusunda bilgilendirilmesi ve geri dönüşümün teşvik edilmesi									
Sorumlu Birim	Sağlık, Kültür ve Spor Daire Başkanlığı									
İşbirliği Yapılacak Birim(ler)	Genel Sekreterlik									
Performans Göstergeleri	Hedefe Etkisi (%)	Plan Dönemi Başlangıç Değeri (2020)	2021	2022	2023	2024	2025	İzleme Sıklığı	Raporlama Sıklığı	
PG2.4.1: Tamamlanan sosyal sorumluluk projeleri sayısı	60	0	2	5	6	6	7	6 ayda bir	6 ayda bir	
PG2.4.2: Üniversitenin çevrecilik alanlarında aldığı ödül sayısı	40	0	1	2	1	1	1	6ayda bir	6 ayda bir	
Riskler	<ul style="list-style-type: none"> • Üniversite personelinin veya STK ve diğer kamu/özel kurum ve kuruluşların yapılacak çalışmalara yeterli ilgiyi göstermemesi • Mevzuattan kaynaklanan kısıtlamaların olması • Yeterince proje önerisi geliştirilememesi • Öğrenci Kulüplerinin faaliyetlerinin yürütülmesinde sorunlar yaşanması 									
Stratejiler	<ul style="list-style-type: none"> • Toplumsal gereksinimlere ve önceliklere hizmet eden konuları belirlemek için STK ve diğer kamu/özel kurum ve kuruluşlarıyla düzenli toplantılar yapılacaktır. • Toplumsal öncelikler doğrultusunda sivil toplum ve diğer kamu/özel kurum ve kuruluşlarla yapılacak ortak çalışmalar desteklenecektir. • Topluma Hizmet Uygulamaları dersi kapsamında yapılacak faaliyetlerde, öğrenci kulüpleriyle işbirliği arttırılacaktır 									
Maliyet Tahmini	41.442.236,00									
Tespitler	<ul style="list-style-type: none"> • Toplumsal sorumluluk kapsamında yapılan etkinliklerin yeterince tanıtılmaması • Etkinliklerin belirli kurum ve kuruluşlarla sınırlı kalarak yaygın etkisinin görülmemesi • Toplumun Üniversiteyle ilgili algısının yavaş değişiyor olması • Topluma Hizmet Uygulamaları dersiyle ilgili koordinasyon eksikliğinin olması 									
İhtiyaçlar	<ul style="list-style-type: none"> • Toplumsal sorumluluk kapsamındaki çalışmaların koordinasyon ve tanıtım çalışmalarının iyileştirilerek yeterli seviyeye ulaştırılması • Toplumsal sorumluluk kapsamında işbirlikleriyle fark yaratan, toplumda güçlü etkiler bırakan faaliyetlerin cesitlendirilmesi, yaygınlaştırılması ve teşvik edilmesi 									

C. Isparta Uygulamalı Bilimler Üniversitesi 2021-2025 Yılı Stratejik Planında

Yer Alan Tamamlanmış Toplumsal Katkı Performans Göstergeleri

Toplumsal Katkı Koordinatörlüğü tarafından 2021-2025 Yılı Stratejik Plandaki “Tamamlanmış Toplumsal Katkı Performans Göstergeleri”nde yer alan hedef birimler izlenmektedir ve Ocak-2025 tarihinde gelen bilgiler doğrultusunda gerçekleştirilen sayılar aşağıdaki tabloda sunulmuştur:

<u>Performans Göstergeleri</u>	<u>Hedef Sayı</u>	<u>Gerçekleştirilen Sayı</u>
Dezavantajlı gruplara yönelik sosyal entegrasyon ve kapsayıcılığa ilişkin yapılan faaliyet sayısı	6	7
Eğitim programlarına başvuran kişi sayısı	400	928
Mezunlara yönelik gerçekleştirilen faaliyet sayısı	20	24
Sürekli Eğitim Uygulama ve Araştırma Merkezi (SEM) ve Dil Öğretimi Uygulama ve Araştırma Merkezi (DİLMER) tarafından mesleki eğitime yönelik verilen sertifika sayısı	125	104 (SEM) 29 (DİLMER) Toplam: 133
Tamamlanan sosyal sorumluluk projeleri sayısı	6	6
Üniversitenin çevrecilik alanlarında aldığı ödül sayısı	1	1

III. FAALİYETLERE İLİŞKİN BİLGİ VE DEĞERLENDİRMELER

A. Performans Bilgileri

Toplumsal Katkı Koordinatörlüğünün onayı ile Üniversitemizde birimler tarafından koordinatörlüğümüze bildirilen planlama ve gerçekleşen faaliyet bilgileri aşağıda sunulmuştur:

Birim İsmi	2024 Yılı Tamamlanan Etkinlik Sayısı	Bahar Planlanan Etkinlik Sayısı	Güz Planlanan Etkinlik Sayısı
Büyükkutlu Uygulamalı Bilimler Fakültesi	9	8	5
Eğirdir Su Ürünleri Fakültesi	25	-	-
Orman Fakültesi	10	3	1
Teknoloji Fakültesi	8	11	-
Turizm Fakültesi	6	1	3
Ziraat Fakültesi	15	3	4
Atabey Meslek Yüksekokulu	6	3	2
Eğirdir Meslek Yüksekokulu	33	11	11
Gelendost Meslek Yüksekokulu	15	5	5
Gönen Meslek Yüksekokulu	10	5	0
Isparta Meslek Yüksekokulu	15	14	0
Keçiborlu Meslek Yüksekokulu	14	7	6
Senirkent Meslek Yüksekokulu	16	2	9
Sütçüler Prof. Dr. Hasan Gürbüz Meslek Yüksekokulu	4	9	3
Şarkikaraağaç MYO	1	1	-
Teknik Bilimler Meslek Yüksekokulu	25	-	-
Uluborlu Selahattin Karasoy Meslek Yüksekokulu	23	10	10

Uzaktan Eğitim Meslek Yüksekokulu	4	2	2
Yalvaç Meslek Yüksekokulu	18	Planlamada	5
Yalvaç Teknik Bilimler Meslek Yüksekokulu	15	7	-
Yenişarbademli Meslek Yüksekokulu	2	10	7
Yabancı Diller Yüksekokulu	7	1	Planlamada
Engelsiz ISUBÜ	5	2	2
Araştırma Görevlileri Konseyi	1	-	-
OSB Meslek Yüksekokulu	22	-	-
Aksu Mehmet Süreyya MYO	1	-	1
Şarkikaraağaç Turizm MYO	-	-	-
Isparta Bilişim Teknolojileri MYO	-	-	-

B. Isparta Uygulamalı Bilimler Üniversitesi Toplumsal Katkı Faaliyetlerinin Değerlendirilmesi

Üniversitemizde Toplumsal Katkı faaliyetleri, ISUBÜ Toplumsal Katkı Politikası ve ISUBÜ Toplumsal Katkı Yönergesi gereği iç ve dış paydaşlar ile gerçekleştirilmektedir. Üniversitenin toplumsal katkı faaliyetlerinin Isparta iline etkisini ölçmeyi amacıyla “TK_ANK_0003_ISUBÜ TK Faaliyetleri Paydaş Memnuniyet Anketi”, Koordinatörlük tarafından hazırlanmıştır. Anket çalışması, Üniversitenin toplumsal katkı çalışmalarında iç paydaş ve dış paydaş katılımı ile öncelikli alanlarının tespitini, toplumsal katkıların ve bu katkıların toplumsal algısını analiz etmeyi hedeflemektedir. Araştırma sonuçları, gerekli iyileştirmelerin yapılabilmesini ve gelecekteki planlamalara rehberlik etmeyi sağlayacaktır.

Kanıt Linki:

<https://kbys.isparta.edu.tr/>

Anket Değerlendirme Sonucu

2024 yılı Isparta Uygulamalı Bilimler Üniversitesi Toplumsal Katkı Faaliyetlerinin Değerlendirilmesi için hazırlanan ankete toplam 154 kişi katılım sağlamıştır. Katılımcıların %52,60 'ı erkek; %47,40'ı kadındır. Katılımcılar %33,12'lik en yüksek oranla 40-49 yaş aralığındadır. Katılımcıların eğitim düzeyi %51,30'luk en yüksek oranla lisansüstüdür. Katılımcıların %33,77'si akademik personel-iç paydaş ve %29,22'si resmî kurum-dış paydaştır. “ISUBÜ Toplumsal Katkı faaliyetlerine ilişkin duyuruların ulaşılabilirliği ve sıklığı yeterlidir.” sorusuna katılımcıların %36,36'sı “katılıyorum”, %27,92'si “kesinlikle katılıyorum” yanıtını vermişlerdir. “Toplumsal Katkı faaliyet/etkinliklerine katılma fırsatı buluyorum” sorusuna katılımcılar %46,75 ile en yüksek oranla “katılıyorum” yanıtını vermişlerdir.

“Toplumsal katkı faaliyetlerinin kapsadığı alanlar (eğitim, çevre, bağımlılıkla mücadele vb.) toplum ihtiyaçlarına uygundur” sorusuna katılımcıların %42,86’dan oluşan en yüksek oranla “katılıyorum” yanıtını vermiştir. “Toplumsal katkı faaliyetlerinin çeşitliliği (etkinlik türleri, hedef kitle) yeterlidir” sorusuna %39,61’den oluşan en yüksek oranla “katılıyorum” yanıtını vermiştir. “Toplumsal katkı faaliyetleri bölgenizin veya toplumunuzun ihtiyaçlarına yönelik uygun bir kapsam sunmaktadır” sorusuna katılımcılar %41,56 ile en yüksek oranla “katılıyorum” yanıtını vermiştir. “Toplumsal katkı faaliyetlerinde paydaşların görüşleri düzenli olarak alınmaktadır” sorusuna katılımcılar %39,61 ile en yüksek oranla “katılıyorum” yanıtını vermiştir. “Toplumsal Katkı Koordinatörlüğü hakkında bilgi sahibiyim” sorusuna katılımcılar %36,36’lık en yüksek oranla “katılıyorum” yanıtını vermiştir. “Toplumsal Katkı Koordinatörlüğü sosyal medya hesaplarını düzenli olarak takip ediyorum ve yeterli buluyorum” sorusuna katılımcılar %41,56’lık en yüksek oranla “katılıyorum” yanıtını vermiştir. “Sosyal medya hesapları, toplumsal katkı faaliyetleri hakkında yeterince bilgilendiricidir” sorusuna katılımcılar %43,51 ile en yüksek oranla “katılıyorum” yanıtını vermiştir. “Toplumsal Katkı faaliyet/etkinliklerini genel olarak başarılı buluyorum” sorusuna katılımcılar %34,42 ile en yüksek oranla “katılıyorum” yanıtını vermiştir. “Toplumsal Katkı Etkinlik/Faaliyet Duyurularından nasıl haberdar oluyorsunuz?” sorusuna katılımcılar %37,01’lik en yüksek oranla “Sosyal medya aracılığıyla” yanıtını vermiştir. %21,43 oranla “öğretim elemanı aracılığıyla” yanıtı verilmiştir.

Kanıt: <https://obs.isparta.edu.tr/>

C. Isparta Uygulamalı Bilimler Üniversitesi Birimlerinin Toplumsal Katkı Faaliyetlerinin Değerlendirilmesi

Isparta Uygulamalı Bilimler Üniversitesinin birimlerinde düzenlenen toplumsal katkı faaliyetlerini değerlendirmesi için “TK_ANK_0002_Birimler TK Faaliyetleri Öğrenci Memnuniyet Anketi” koordinatörlük tarafından hazırlanmıştır. Anket araştırması,

Üniversitenin öğrencilerine sağlamaya çalıştığı toplumsal katkı faaliyetlerinin etkisini ölçmeyi hedeflemektedir. Araştırma sonuçları, birimlerin toplumsal katkı faaliyetlerinde gerekli iyileştirmelerin yapılabilmesi için yardımcı olacak ve gelecekteki planlamalarına rehberlik edecektir.

Kanıt Linki:

<https://kbys.isparta.edu.tr/>

D. Isparta Uygulamalı Bilimler Üniversitesi Toplumsal Katkı Koordinatörlüğü
Faaliyetlerinin Değerlendirilmesi

Üniversitemiz Toplumsal Katkı Koordinatörlüğünün sürdürmekte olduğu çalışmaların etkisini ölçmek amacıyla “TK-ANK_0004_TK_Koordinatörlük Memnuniyet Anketi” hazırlanmıştır. Araştırma sonuçları, Koordinatörlük çalışmaları hakkında gerekli iyileştirmelerin yapılabilmesine yardımcı olacak ve gelecekteki planlamalar için rehberlik edecektir.

Kanıt Linki:

<https://kbys.isparta.edu.tr/>

IV. KURUMSAL KABİLİYET ve KAPASİTENİN DEĞERLENDİRİLMESİ

C. Güçlü Yönler

- Toplumsal katkı politikasının belirlenmiş olması,
- Toplumsal katkı faaliyetlerine yönelik bütçenin ayrılmış olması,
- Toplumsal katkı faaliyetlerini gerçekleştirecek insan kaynağının ve öğrenci kulüplerinin olması,
- Yaygın etkisi yüksek toplumsal katkı faaliyetlerinin periyodik olarak düzenlenmesi,
- Üniversitemiz Engelsiz Birimi aracılığı ile özel gereksinimli öğrencilerin ihtiyaçlarının karşılanması için birimlerle koordinasyonun sağlanması,
- Toplumsal katkı faaliyetlerinin artırılması için sivil toplum kuruluşları, yerel yönetim ve sektörler ile iş birliği yapılmasıdır.

D. Gelişmeye Açık Yönler

- Toplumsal katkı süreçlerine yönelik organizasyonel bir yapının oluşturulması,
- Toplumsal katkı faaliyetlerinin gerçekleştirilmesinin kurumun geneline yaygınlaştırılması,
- Toplumsal katkı faaliyetlerinin izlenmesi ve değerlendirilmesi,
- Toplumsal katkı faaliyetlerinin paydaşların görüşleri alınarak ihtiyaçlar doğrultusunda gerçekleştirilmesi,
- Toplumsal katkı faaliyetleri için bütçenin artırılması ve kaynak yaratılması,
- Kurumun hedefleri ve toplumsal katkı politikası doğrultusunda toplumsal katkı sağlanmasıdır.

V. ÖNERİ VE TEDBİRLER

- Üniversitemiz dezavantajlı gruplarla ilgili Isparta Aile ve Sosyal Hizmetler İl Müdürlüğü Protokolü kapsamında çocuklar, yaşlılar ve kadınlarla ilgili faaliyetleri planlayarak bu konudaki öneriler almıştır. Yıl içinde 6-17 yaş koruma altında il merkezinde ikamet eden 30 çocuğumuza Doğa ve Orman Okulu eğitimcileri eşliğinde “Doğada Hayatta Kalma” etkinliği düzenlenmiş ve bu faaliyetin sürdürülebilir hale getirilmesi sağlanmıştır. Koruma ve barınma altında olan 6-17 yaş aralığındaki 140 çocuğumuza tiyatro topluluğu “Seninle +1 Atölyeleri” kapsamında 2025 yılı içerisinde 8 farklı etkinlik planlaması yapmıştır. Bu dezavantajlı çocuklarımızın farkındalık düzeylerinin artırılması için diğer birimlerin de farklı etkinlik planlanması için toplantılar ve görüşmeler yapılarak koordinasyon sağlanmaktadır.
- Isparta ilçelerinde birimleri bulunan bir üniversite olmamız sebebi ile il ve ilçelerde bulunan huzurevleri 2025 yılı hedef kitemiz içerisine alınmış ve birimlerin yönlendirilmesi çalışmalarına başlanmıştır.
- Sosyal Yardımlaşma ve Dayanışma Vakfına bağlı ADEM (Aile Destek Merkezi) kursiyer kadınlarımıza koordinatörümüz tarafından konferans yapılmış ve bu konferansların sayılarının artırılması için birimlerin bu hedef kitleye etkinlik planlanması için gerekli bilgi aktarımı sağlanmakta ve birimlerin 2025 yılı planlamalarına almaları için koordinasyon sağlanmaktadır.
- Öğrenci Konseyi ile farklı etkinlikler planlanmakta ve teşvik edilmektedir.
- Paydaş Danışma Kurulu toplantılarıyla toplumsal katkı faaliyetleri hakkında görüşlerin alınması ve iyileştirilmeler yapılması planlanmaktadır.
- Üniversitemiz öğrencilerinin hem ulusal hem de uluslararası ölçekte düzenlenen sosyal sorumluluk projeleri, festivaller gibi sosyal açıdan etkin bireyler olmasını sağlayacak

projelerde daha fazla yer almaları sađlanacaktır. Bu bađlamda birimler arası etkili iletişim kanalları oluřturmak ve daha fazla sayıda ođrenciye ulařmak amaçlanmaktadır.

- Ođrencilerin yanı sıra Üiversitemiz akademik ve idari personelinin çalıřma motivasyonunu arttıracak etkinliklerin daha sık yapılması için ilgili birimlerle görüřmeler yapılmaktadır.

EKLER

İÇ KONTROL GÜVENCE BEYANI¹

Harcama Yetkilisi olarak görev ve yetkilerim çerçevesinde,

Harcama birimimizce gerçekleştirilen iş ve işlemlerin; idarenin amaç ve hedeflerine, iyi malî yönetim ilkelerine, kontrol düzenlemelerine ve mevzuata uygun bir şekilde gerçekleştirildiğini, birimimize bütçe ile tahsis edilmiş kaynakların planlanmış amaçlar doğrultusunda etkili, ekonomik ve verimli bir şekilde kullanıldığını, birimimizde iç kontrol sisteminin yeterli ve makul güvenceyi sağladığını bildiririm.

Bu güvence, harcama yetkilisi olarak sahip olduğum bilgi ve değerlendirmeler, yönetim bilgi sistemleri, iç kontrol sistemi değerlendirme raporları, izleme ve değerlendirme raporları ile denetim raporlarına dayanmaktadır.²

Bu raporda yer alan bilgilerin güvenilir, tam ve doğru olduğunu beyan ederim.³

Prof. Dr. Havva Nilgün BUDAK

24.12.2024

¹ Harcama yetkilileri tarafından imzalanan iç kontrol güvence beyanı birim faaliyet raporlarına eklenir.

² Yıl içerisinde harcama yetkilisi değişmişse “benden önceki harcama yetkilisi/yetkililerinden almış olduğum bilgiler” ibaresi de eklenir.

³ Harcama yetkilisinin herhangi bir çekincesi varsa bunlar liste olarak bu beyana eklenir ve beyanın bu çekincelerle birlikte dikkate alınması gerektiği belirtilir.